



Váš dopis:
Spisová značka: SZ MeUPB 14007/2022
Číslo jednací: MeUPB 18221/2022/OSH/Paz
Datum: 22.02.2022

Metrostav a.s.
Koželužská 2450/4
180 00 Praha 8

Číslo spisu: 80/22
Datum: 22. 2. 22

Vyřizuje: Mgr. Petra Pazderková
E-mail: petra.pazderkova@pribram.eu
Telefon: 318 402 528

Podpis: *P. Pazderková*

Oznámení veřejnou vyhláškou

opatření obecné povahy stanovení přechodné úpravy provozu

Městský úřad Příbram, Odbor silničního hospodářství, jako příslušný správní orgán dle ust. § 124 odst. 6 zákona č. 361/2000 Sb., o provozu na pozemních komunikacích a o změnách některých zákonů (zákon o silničním provozu), ve znění pozdějších předpisů (dále jen „zákon o silničním provozu“), v platném znění a podle ust. § 171 a ust. § 173 zákona č. 500/2004 Sb. (správní řád), na základě posouzení žádosti o stanovení přechodné úpravy provozu na silnici č. III/0046 v k.ú. Zbenické Zlákovice, podané dne 08.02.2022 žadatelem **Metrostav a.s.**, IČO: 00014915, Koželužská 2450/4, Libeň, 180 00 Praha 8 (dále jen „žadatel“) a po projednání s dotčeným orgánem Policie ČR,

stanovuje

v souladu s ustanovením § 124 odst. 6 a na základě ustanovení § 77 odst. 1 písm. c) výše uvedeného zákona ve znění pozdějších předpisů a vyhlášky č. 294/2015 Sb., kterou se provádějí pravidla provozu na pozemních komunikacích (v platném znění),

přechodnou úpravu provozu

na silnici č. III/0046 v k.ú. Zbenické Zlákovice za níže uvedených podmínek pro její realizaci:

1. Druh úpravy: přechodná
2. Způsob úpravy: **Umístění přechodného dopravního značení (DZ)**, které bude provedeno podle předloženého dopravně inženýrského opatření (DIO), odsouhlaseného Policií ČR, KŘ DI Příbram pod č.j. KRPS-33694-2/ČJ-2022-011106, které je nedílnou součástí tohoto stanovení.
3. Na komunikacích: **silnice č. III/0046**
4. Místo: **v blízkosti hráze VD Orlík**
5. Důvod úpravy: **vyznačení výjezdu vozidel stavby na silnici v souvislosti se stavbou probíhající na VD Orlík**
6. Termín stanovení úpravy provozu: **22.02. 2022 – 28.02. 2023**
7. Odpovědná osoba: Ing. Jan Prchal, tel.: 734 337 051
8. Jiné další podmínky:
 - Stávající DZ, které by bylo v rozporu s přechodným DZ, bude zřetelně zneplatněno.
 - Veškeré DZ bude v souladu s platnými normami, vyhláškou 294/2015 Sb. a bude osazeno v souladu s platnými TP 66 subjektem oprávněným k instalaci dopravního značení.
 - DZ bude umístěno tak, aby nebránilo silničnímu provozu a provádění zimní údržby v zimním období.
 - V zimním období (od 01.11. do 30.03.) nebudou ve směru od obce Solenice na stavbu přepravovány nadměrné náklady, z důvodu posypu povrchu komunikace inertním materiálem.
 - Osobou odpovědnou za přechodné DZ bude prováděna pravidelná kontrola stavu tohoto značení a v případě zjištěné závady na přechodném DZ bude tato bezodkladně odstraněna.
 - Po ukončení stavby bude přechodné DZ okamžitě odstraněno.

- Případné znečištění či poškození komunikací bude neprodleně odstraněno na náklady žadatele.

Odbor silničního hospodářství Městského úřadu Příbram si vyhrazuje právo toto stanovení změnit nebo doplnit, pokud si to bude vyžadovat změna situace v silničním provozu nebo veřejný zájem.

Odůvodnění:

Dne 08.02.2022 Odbor silničního hospodářství Městského úřadu Příbram obdržel od žadatele žádost o stanovení přechodné úpravy provozu na silnici č. III/0046 v k.ú. Zbenické Zlakovice v blízkosti hráze vodního díla Orlík ve výše uvedeném termínu, z důvodu vyznačení výjezdu vozidel stavby na silnici v souvislosti se stavbou probíhající na vodním díle Orlík. Přechodné dopravní značení bude účastníky silničního provozu upozorňovat na výjezd vozidel stavby, nejvyšší dovolená rychlost bude v předmětném úseku postupně omezena až na 30 km/h.

Postupem podle § 77 odst. 5 zákona o silničním provozu, jde-li o stanovení přechodné úpravy provozu na pozemních komunikacích, nedoručuje příslušný správní úřad návrh opatření obecné povahy a nevyzývá dotčené osoby k podávání připomínek nebo námitek.

Žádost byla řádně projednána a odsouhlasena dotčeným orgánem Policií ČR – Krajské ředitelství Středočeského kraje, Dopravní inspektorát Příbram, pod č.j. KRPS-33694-2/ČJ-2022-011106 ze dne 07.02.2022.

K žádosti bylo doloženo také souhlasné vyjádření Krajské správy a údržby silnic Středočeského kraje, jakožto správce a zástupce vlastníka dotčené silnice III. třídy pod č.j. 438/22/KSÚS/BNT/PAP-415 ze dne 10.02.2022.

Po projednání a zjištění, že povolená úprava v dopravní situaci je z veřejného zájmu únosná, oznamuje na základě výše uvedeného Odbor silničního hospodářství Městského úřadu Příbram veřejnou vyhláškou opatření obecné povahy, kterým se stanovuje přechodná úprava provozu dle schváleného dopravně inženýrského opatření.

Poučení o opravném prostředku:

Proti opatření obecné povahy dle § 173 odst. 2 zákona č. 500/2004 Sb. (správní řád), nelze podat opravný prostředek. Ve smyslu ustanovení § 101a – 101d zákona č. 150/2002 Sb. (soudní řád správní), je možný přezkum u soudu.

Opatření obecné povahy nabývá účinnosti pátým dnem po vyvěšení.

(otisk úředního razítka)

Mgr. Petra Pazderková
Referent Odboru silničního hospodářství

Toto opatření obecné povahy – stanovení přechodné úpravy provozu musí být vyvěšeno na úřední desce Městského úřadu Příbram a Obecního úřadu Bohostice po dobu 15 dnů.

Vyvěšeno dne: 22.2.2022

Sejmuto dne:

Razítko, podpis orgánu, který potvrzuje vyvěšení a sejmutí oznámení.

J. Svoboda
Bohostice 55, 262 31 Milín
IČ: 00662763

Příloha:
Odsouhlasená situace dopravního značení (DIO)


Metrostav a.s., divize 6
Koželužská 2450/4
180 00 Praha 8 - Libeň

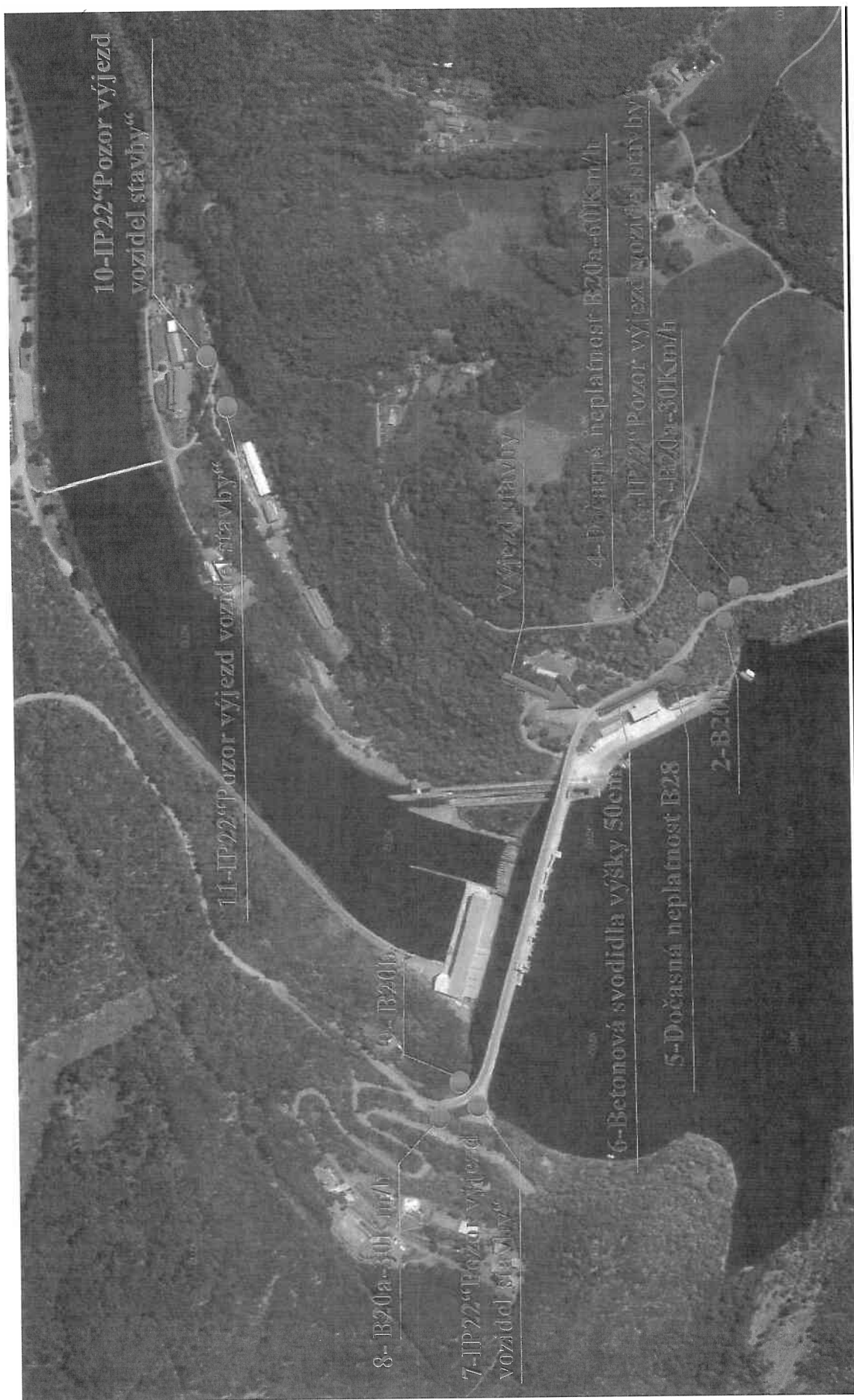
Věc: Dopravně inženýrské opatření VD Orlík – zabezpečení VD před účinky velkých vod

Příloha:

Legenda

- 1 – B20a 30 km/h – 60 m před výjezdem ze zařízení staveniště ve směru od obce Milešov
- 2 – B20b 10 m za výjezdem ze zařízení staveniště ve směru od obce Solenice
- 3 – IP22 „Pozor výjezd vozidel stavby“ 30 m před výjezdem ze zařízení staveniště ve směru od obce Milešov
- 4 – Dočasná neplatnost B20a 60 km/h – škrtnutí oranžovo-červeným pruhem – směr od obce Milešov
- 5 – Dočasná neplatnost B28 – škrtnutí oranžovo-červeným pruhem – směr od obce Solenice
- 6 – Betonová svodidla výšky 50 cm podél komunikace ve směru od obce Solenice – uložena mimo povrch komunikace – délka 115 m
- 7 – IP22 „Pozor výjezd vozidel stavby“ v místě vjezdu na těleso hráze ve směru od obce Solenice
- 8 – B20a 30 km/h – 30 m před vjezdem na těleso hráze ve směru od obce Solenice
- 9 – B20b v místě výjezdu z tělesa hráze ve směru od obce Milešov
- 10 – IP22 „Pozor výjezd vozidel stavby“ 60 m před výjezdem ze zařízení staveniště pod hrází ve směru od hlavní komunikace
- 11 – IP22 „Pozor výjezd vozidel stavby“ 20 m před výjezdem ze zařízení staveniště pod hrází ve směru od stavby

 Výjezdová cesta ze staveniště



Metrostav a.s., Koželužská 2450/4, Libeň, 180 00 Praha 8
IČ: 000 14 915, zápis do OR – Městský soud v Praze, oddíl B, vložka 758
Bankovní spojení - Komerční banka Praha 1, účet 1809071, numer. směr kód 0100
T: 266 018 612
www.metrostav.cz

Bc. Petra Puhalová

Digitálně podepsal:
Bc. Petra Puhalová
POLICIE ČESKÉ REPUBLIKY

07.02.2022 15:12:13